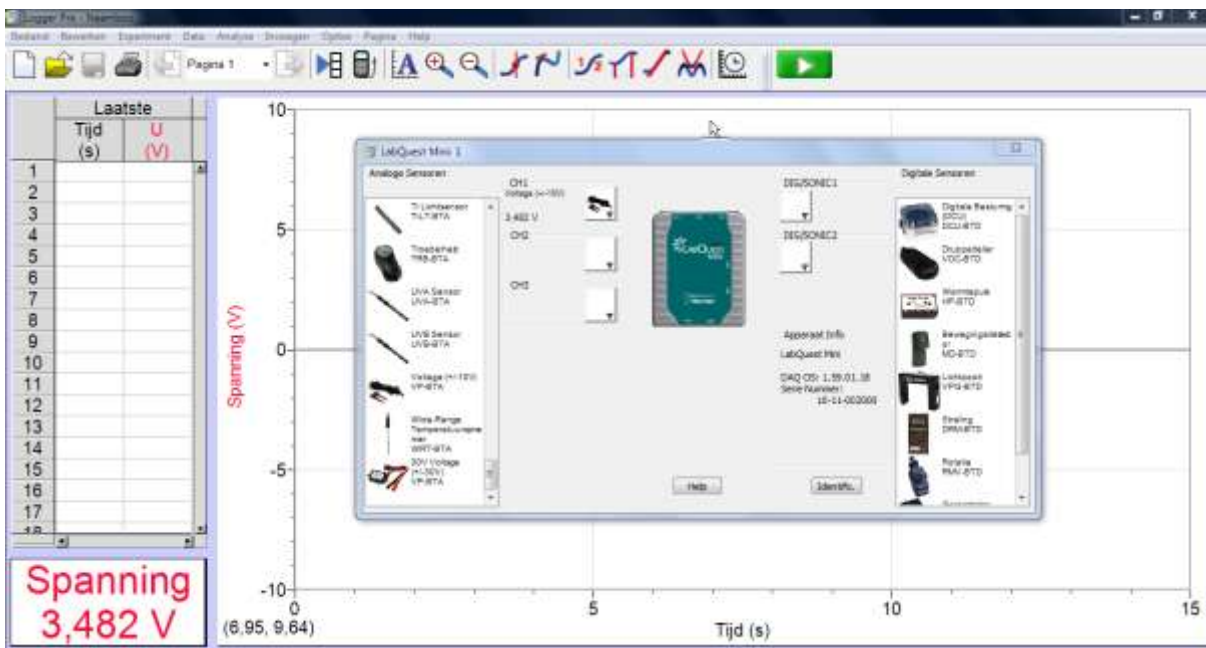



Calibreren draaihoeksensor CMA in Logger Pro.

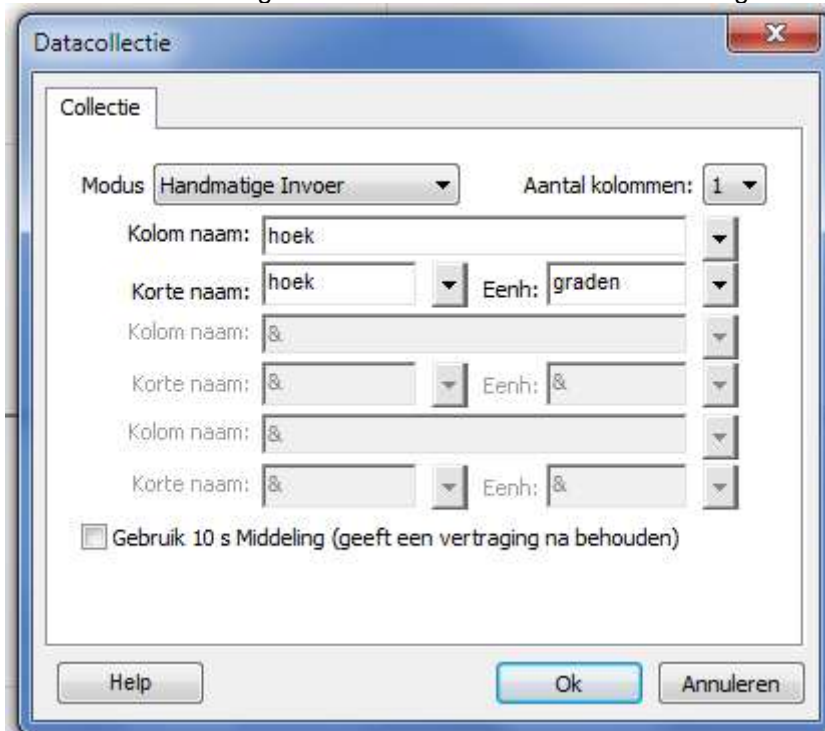
Allerbeste tip: gebruik de digitale draaihoeksensor van Vernier!

Anders:

Sluit de analoge draaihoeksensor van CMA aan. Deze wordt waarschijnlijk herkend als spanningsensor, zo niet: ken hem toe aan de interface



Kies  en handmatige invoer. Voer hoek als kolomnaam en graden als eenheid in.



The 'Datacollectie' dialog box is shown. The 'Modus' is set to 'Handmatige Invoer'. The 'Aantal kolommen' is set to 1. The first column is named 'hoek' with the unit 'graden'. The second, third, and fourth columns are named '&' with the unit '&'. The checkbox 'Gebruik 10 s Middeling (geeft een vertraging na behouden)' is unchecked.



Klik op



en draai de sensor naar het nulpunt. Klik op

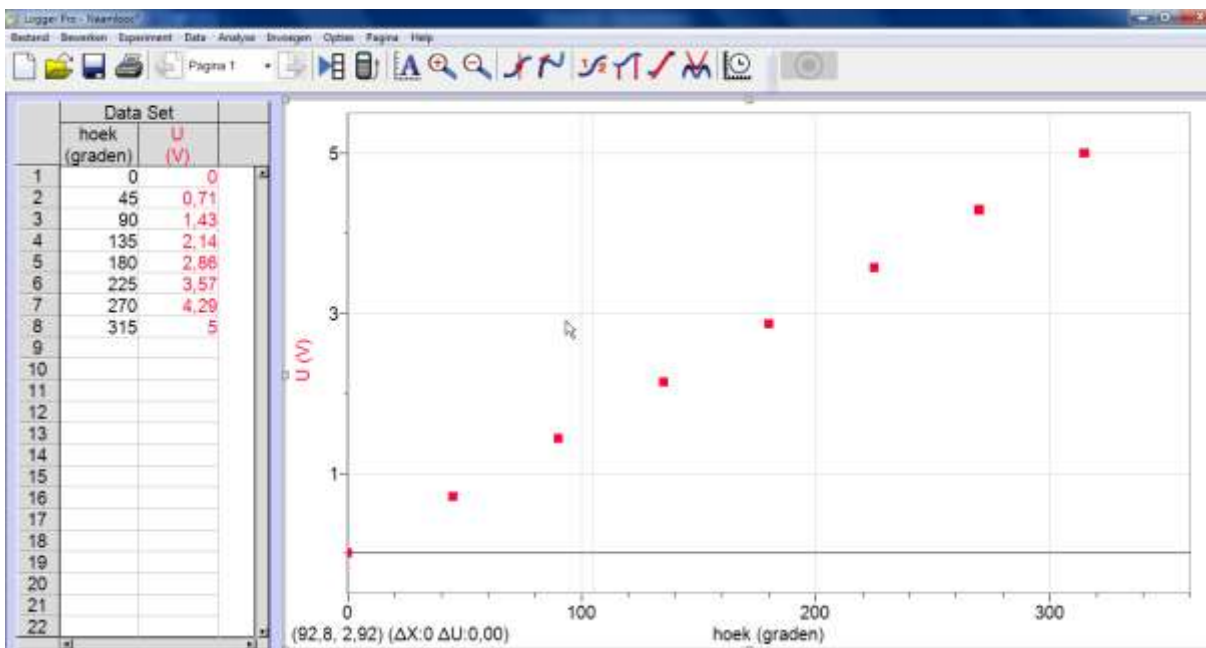
Handmatige Invoer

Sensor waarde(n) opgenomen. Geef bijbehorende invoeren op.

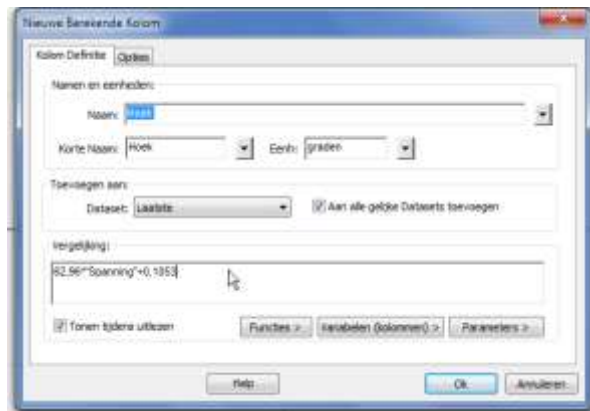
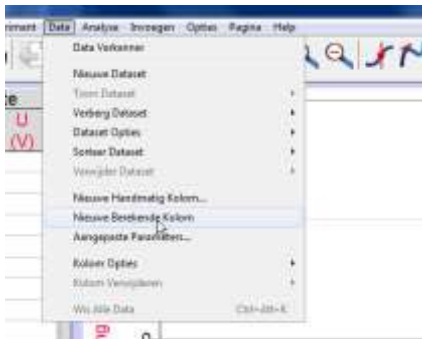
hoek grade

Help OK Annuleren

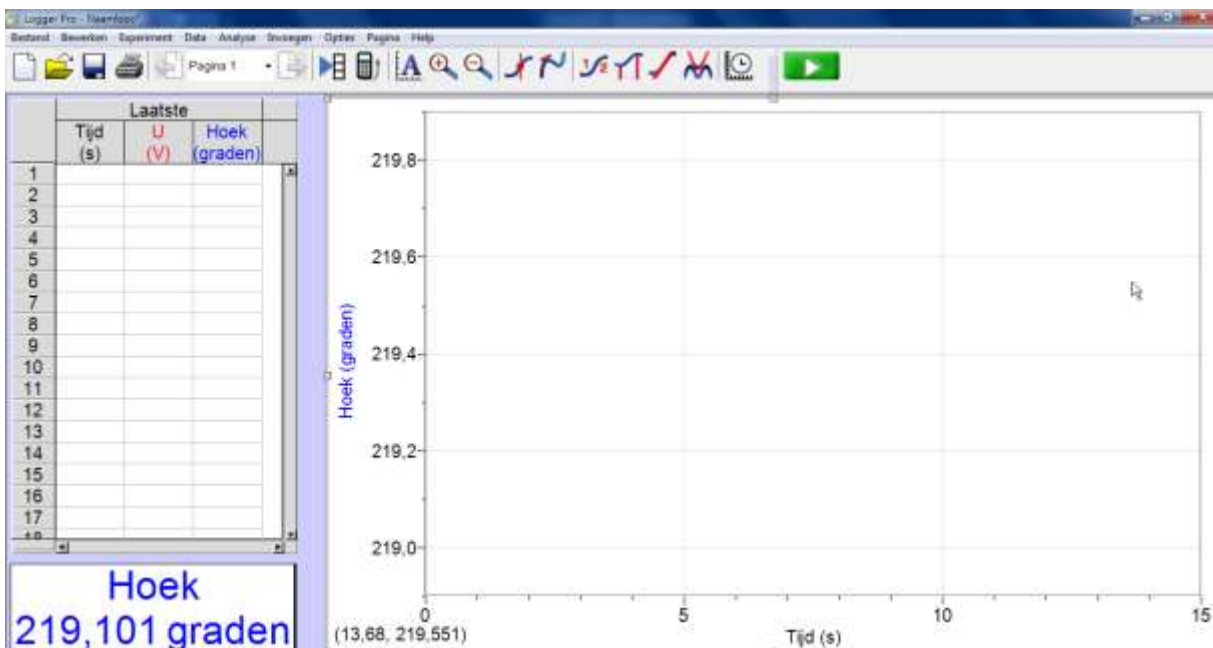
Draai de sensor naar een volgende hoek (bijvoorbeeld 45 graden) en herhaal bovenstaande. Doe hetzelfde voor 90, 135, 180, 225, 270 en 315 graden.



Verwissel de x- en de y-as en maak een lineaire curve-fit



Vergeet niet Tonen tijdens uitlezen aan te vinken!
Je kunt nu in de y-as de hoek kiezen en ook in de display.



Pas naar behoefte de meettijd en samplefrequentie aan, kies extra meters (bijv. analoog) etc.

Sla het bestand op onder bijvoorbeeld de naam hoeksensor CMA.
Een volgende keer sluit je de interface aan met de hoeksensor van CMA en open je het bestand.
Klik in het dialoogvenster eventueel op verbinden als dat nog nodig is en start de meting.

Kies voor bestand opslaan als LabQuest bestand om op de LabQuest te gebruiken



